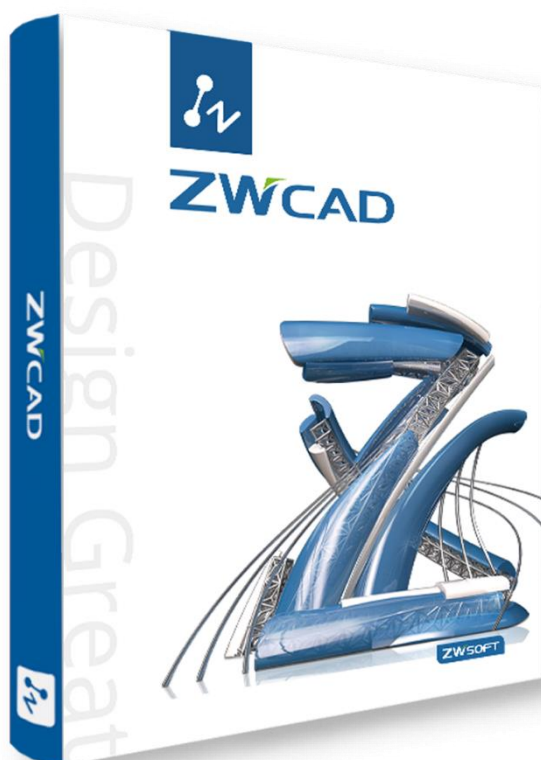


Instalacja programu ZWCAD 2026 w wersji sieciowej zabezpieczonej programowo



Nazwa: ZWCAD POLSKA Sp. z o.o.
ul. Złota 75A / 7,
00-819 Warszawa
NIP: 5273142291
KRS: 0001142616
REGON: 540355080
www.zwcadpolska.pl

Wsparcie techniczne: support@zwcadpolska.pl



1. Spis treści

| | |
|--|----|
| 1. Spis treści..... | 2 |
| 2. Dezaktywacja obecnego serwera licencji..... | 2 |
| 3. Instalacja serwera licencji..... | 3 |
| 4. Aktywacja serwera..... | 3 |
| 5. Konfiguracja licencji sieciowej..... | 4 |
| 6. Konfiguracja komputera użytkownika końcowego..... | 8 |
| 7. Zwracanie licencji – przenoszenie na inny serwer..... | 10 |
| 8. Zwrócenie licencji z serwera licencji..... | 11 |
| 9. UWAGA..... | 12 |
| 10. Najczęstsze problemy..... | 12 |
| 11. Zarządzanie serwerem..... | 13 |

2. Dezaktywacja obecnego serwera licencji

Wymagane jest połączenie z Internetem. Proszę zamknąć wszystkie programy ZWCAD i uruchomić Menedżer licencji przez prawy przycisk myszy **Uruchom jako Administrator**. Menedżer licencji znajduje się w menu **Start → Programy → ZWSOFT 20xx Network License Manager → Network License Manager**. W oknie proszę nacisnąć przycisk **[Zwróć]**.



Po zwróceniu licencji proszę odinstalować stary serwer licencji.

3. Instalacja serwera licencji

Proszę pobrać Serwer licencji z poniższych linków do wersji ZWCAD 2026 i niższych.

-wersja 64 bit.:

https://zwcadpolska.pl/download/ZWCAD_NLM_64bit.php

-wersja 32 bit.:

https://zwcadpolska.pl/download/ZWCAD_NLM_32bit.php

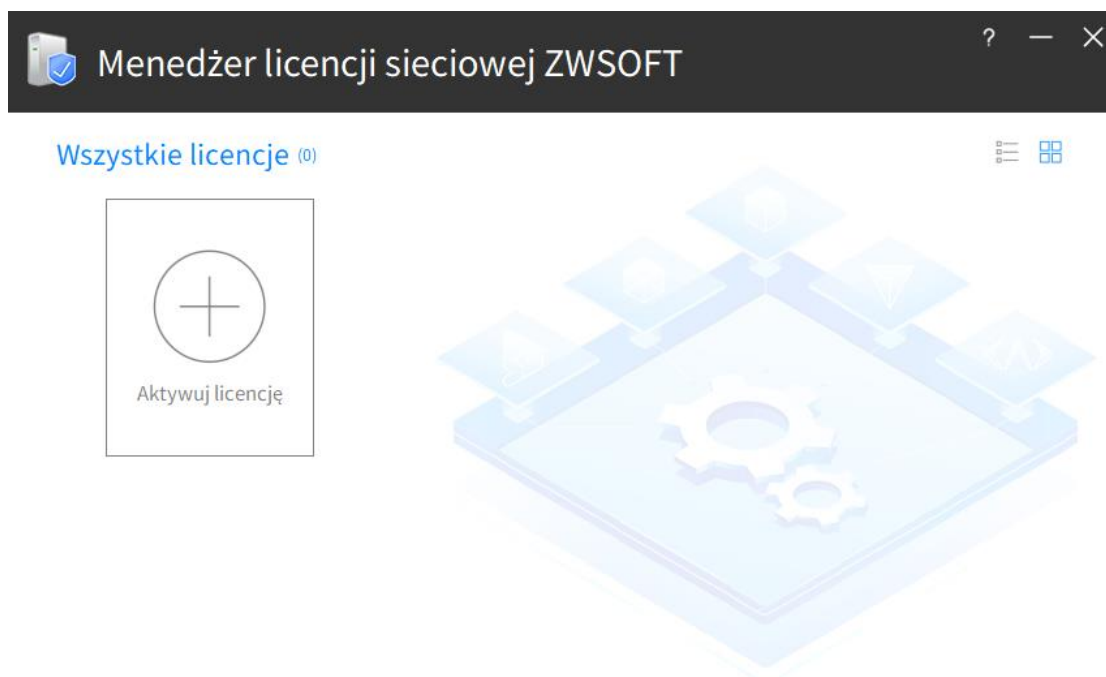
Instalację wykonujemy w sposób standardowy. Podczas instalacji można określić folder, w którym będzie zainstalowany Serwer licencji, jednak zalecamy pozostawienie domyślnej ścieżki.

4. Aktywacja serwera

4.1. Aktywacja online (wymagane jest połączenie z Internetem)

Proszę uruchomić Menedżer licencji przez prawy przycisk myszy **Uruchom jako Administrator**. Menedżer licencji znajduje się w menu **Start → Programy → ZWSOFT Menedżer licencji sieciowej → Menedżer licencji sieciowej** (plik ZwNetLmgr.exe)

W nowym oknie proszę wybrać [Aktywuj licencję]



Wybieramy **Aktywacja online** i w polu **ID aktywacji** trzeba wprowadzić kod programowy
str. 3

dostarczony w mailu, a w polu **Ilość** należy wpisać ilość licencji do aktywacji.

Menadżer licencji sieciowej

Główna

Aktywuj licencję

Aktywacja online

Aktywacja offline

Aktywacja online - kod programowy

ID aktywacji: - - - - -

Ilość licencji: Licencje nie mogą przekraczać maksymalnej określonej liczby.

! Ponowna instalacja systemu lub zmiana sprzętu może spowodować utratę licencji. Prosimy o zwrócenie licencji przed takimi operacjami i reaktywację po tych czynnościach.

Aktywacja

Przycisk [**Aktywacja**] spowoduje pobranie (aktywację) licencji w ciągu kilku sekund.

Kliknięcie przycisku [**Wyjdź**] spowoduje zamknięcie okna.

Jeśli pojawi się jakiś błąd przy aktywacji, to proszę powtórzyć operacje lub przejść do [punktu 10.2](#)

4.2 Aktywacja offline (korzystamy wtedy, gdy niemożliwa jest aktywacja online)

- W nowym oknie, w punkcie 1 wprowadzamy kod programowy licencji oraz liczbę licencji sieciowej i generujemy plik xml, który można zapisać np. na Pulpicie.

- Zapisany plik xml proszę dołączyć do załącznika maila i przesłać go na pomoc@zwcad.pl

Plik odpowiedzi zostanie odesłany w dni robocze w godz. 8-16. Bezpośrednie przejście na stronę producenta (z komputera na którym wykonujemy aktywację) może nie być możliwe z tego samego powodu, który uniemożliwia aktywację online. Patrz także punkt [10.2](#)

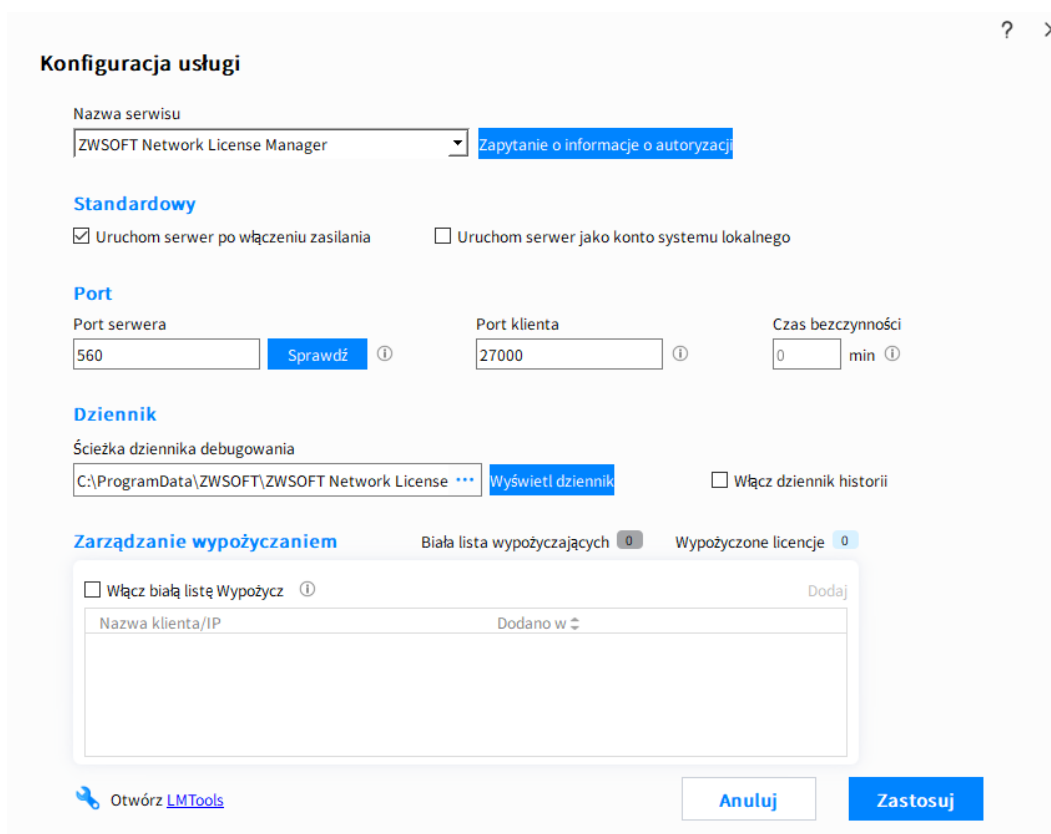
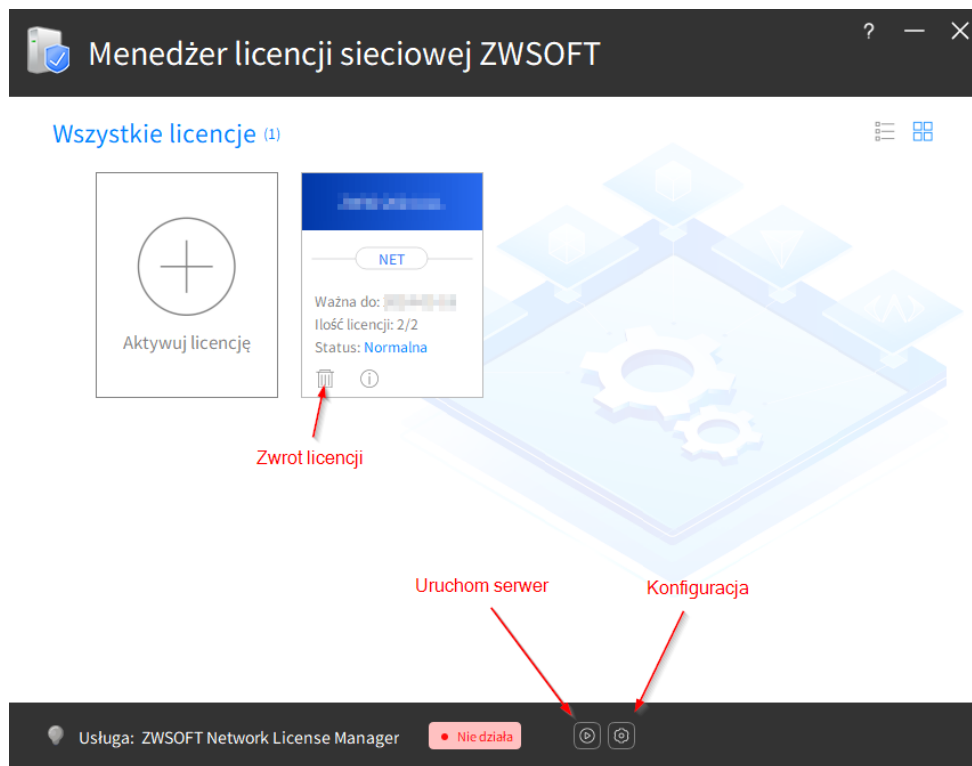
- Plik odpowiedzi xml wczytujemy w punkcie 3 i klikamy [**Aktywacja**].

5. Konfiguracja licencji sieciowej

W zasadzie w celu uruchomienia serwera z domyślnymi ustawieniami, wystarczy nacisnąć ikonę **Uruchom serwer** jak na poniższym rysunku. Natomiast, jeśli usługa będzie konfigurowana, to proszę nie uruchamiać w tym momencie usługi, tylko zapoznać się z poniższymi informacjami.

Po uruchomieniu okna Menadżera licencji sieciowej i aktywacji **Start** → **Programy** → **ZWSOFT Menedżer licencji sieciowej** → **Menedżer licencji sieciowej** i kliknięciu przycisku [**Konfiguracja**] jak poniżej można szczegółowo skonfigurować usługę oraz określić m.in., którzy

użytkownicy mogą wypożyczać licencje na określony czas.



W powyższym oknie można włączyć białą listę i określić którzy Użytkownicy mogą wypożyczać licencję na pewien czas, aby pracować w trybie offline. Do białej listy można dodać użytkowników po nazwie hosta lub IP. Na liście będą znajdować się użytkownicy, którzy mają

prawo wypożyczać licencję na pewien czas i użytkownicy, którzy czasowo już wypożyczyli licencję z Serwera. Czasowe wypożyczenie licencji z serwera skutkuje tym, że automatycznie zmniejszy się liczba dostępnych licencji do korzystania w trybie pływającym.

W miejscu **Port serwera** można określić port np. **560**, a w miejscu **Port klienta** można określić port np. **27000** (domyślny zakres 27000-27009).

Po zastosowaniu, zmiany zostaną zapisane w pliku LicenseFile.lic.

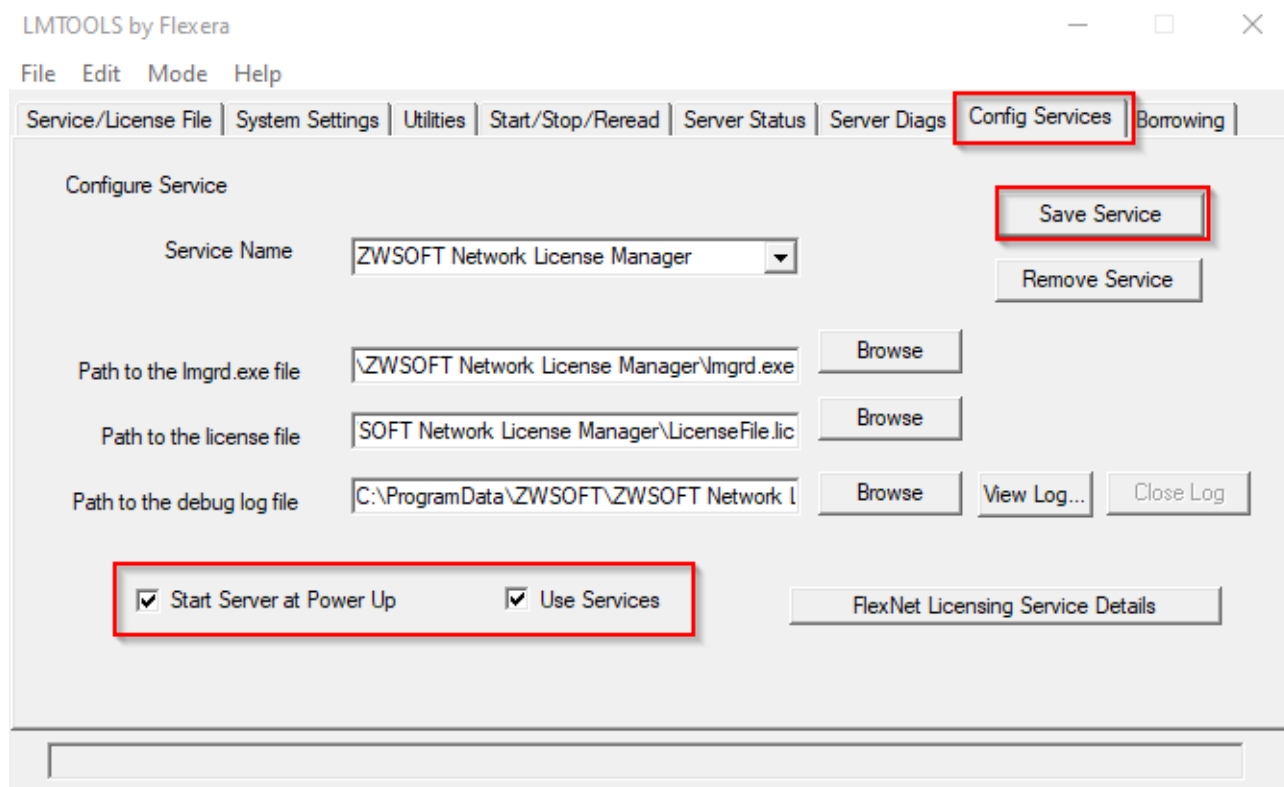
Uwaga:

1. Domyślnie wszyscy użytkownicy mogą uzyskać dostęp do serwera licencji, aby wypożyczyć licencję na komputer końcowy na określony czas i pracować offline. Jeśli na liście znajduje się jakiś wpis, to tylko klienci z listy mają uprawnienia do wypożyczenia.
Wpisy na liście są niezależne do poprawnego działania licencji w sposób pływający.
2. Aby wszystkie zmiany odniosły skutek, potrzeba uruchomić LMTools tj. "Konfigurację licencji sieciowej" i kliknąć "Przeładuj plik licencji" na zakładce "Start/Stop/Przeładuj".

Za pomocą linku **Otwórz LMTools** można bezpośrednio otworzyć Konfigurację licencji sieciowej.

LMTools można także uruchomić z menu **Start** → **Programy** → **ZWSOFT Menedżer licencji sieciowej** → **Konfiguracja licencji sieciowej** (plik lmttools.exe)

Proszę przejść na zakładkę „**Config Services**” i skonfigurować usługę jak poniżej.



W polu „**Service Name**” proszę pozostawić domyślną nazwę lub wpisać własną nazwę usługi.

W polu „**Path to the lmgrd.exe**” należy wskazać ścieżkę do pliku procesu zarządzania licencjami.

W polu **Path to license file**” należy wskazać ścieżkę do pliku licencji LicenseFile.lic

W polu „**Path to the debug log file**” należy wskazać ścieżkę do pliku w którym przechowywane będą informacje raportujące działanie. Wskazanie ścieżki do pliku log w katalogu chronionym np. **Program Files** może uniemożliwić uruchomienie usługi lub nieprawidłowe działanie!

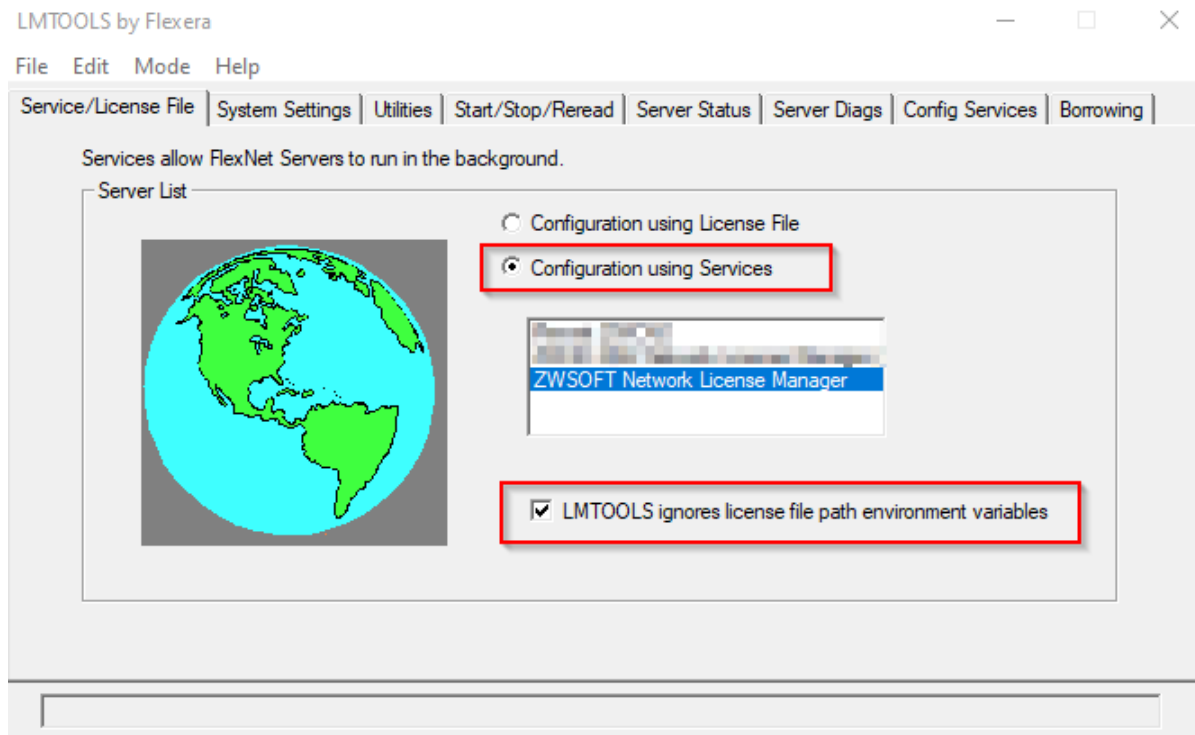
Proszę zaznaczyć pozycję „**Use Services**” co spowoduje działanie procesu jako usługi.

Zaznaczenie pozycji „**Start Server at Power Up**” umożliwi uruchomienie usługi po restarcie systemu, która jest konieczna do zarządzania licencjami w sposób pływający.

Konfigurację trzeba zapisać przez przycisk **Save Service** i potwierdzić [**Tak**].

Następnie trzeba przejść na zakładkę „**Service/License File**” jak poniżej i zaznaczyć opcję „**Configuration using Services**” , aby proces korzystał z usługi.

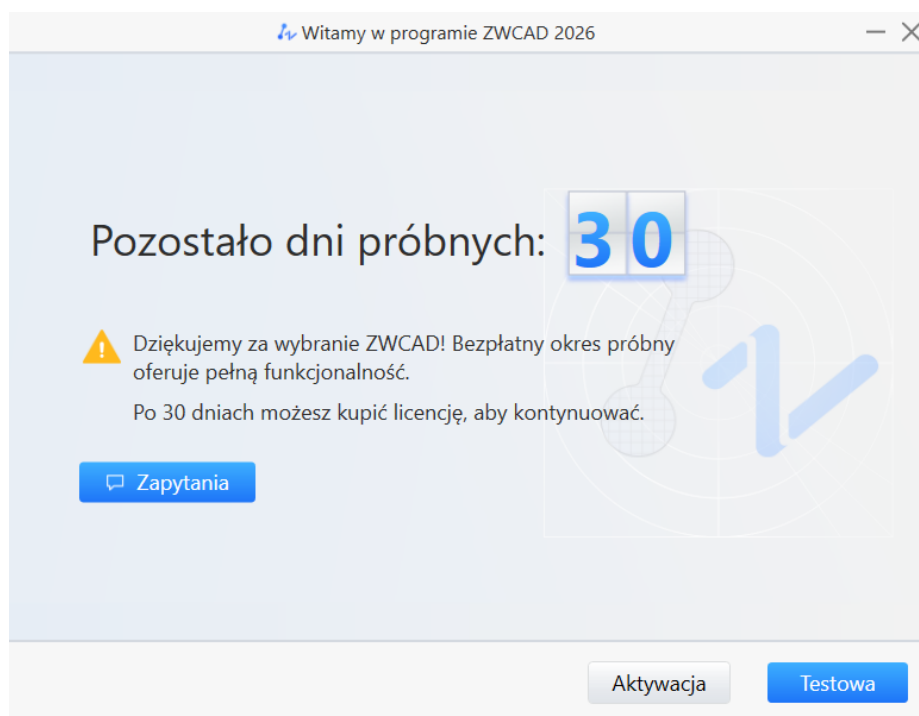
Proszę zaznaczyć także opcję „**LMTOOLS ignores license file path environment variables**”, aby LMTools ignorował zmienne środowiskowe ścieżki do pliku licencji.



Następnie należy przejść na zakładkę **Start/Stop/Reread**, na liście wybrać odpowiednią usługę i uruchomić ją przez przycisk [**Start Server**], a pomyślna operacja wyświetli się na pasku stanu.

6. Konfiguracja komputera użytkownika końcowego

Proszę uruchomić program **ZWCAD 2026** przez prawy przycisk myszy z opcją Uruchom jako administrator i w oknie wybrać przycisk [Aktywacja].



W poniższym oknie proszę kliknąć ikonę [Aktywuj licencję].



W poniższym oknie proszę kliknąć [**Załadaj licencji pływającej**] i w polu [**Nazwa/adres IP serwera**] należy wprowadzić **IP serwera licencji** lub jego **nazwę** oraz kliknąć przycisk [**Zapytanie**]. Teraz potrzeba zaczekać chwilę (nawet do 1 min) aż pojawi się w poniższym polu dostępna licencja na serwerze i wtedy klikamy [**Aktywacja**]. **IP Serwera** można odczytać w **LMTools** tj. [**Konfiguracji licencji sieciowej**] w zakładce [**System Settings**] w polu **IPv4**.

Menedżer licencji

Główna

Aktywuj licencję

Pojedyncza

Aktywacja online

Aktywacja offline

Aktywacja klucza sprzętowego

Sieć

Załadaj licencji pływającej

Pozycz licencję

Pływająca licencja- kod programowy [Tylko skonfiguruj](#)

Nazwa/adres IP serwera:

Nazwa serwera nie może być pusta.

Port:

Zapytanie

Licencja na serwerze:

Nazwa/IP serwera: wprowadź nazwę komputera lub adres IP serwera licencji sieciowej.
Port: wartość domyślna to 27000, można ją odpowiednio zmienić.

Aktywacja

Uwaga! Jeśli po ok. 1 min. nie pojawi się dostępna Licencja na serwerze, to potrzeba sprawdzić czy Serwer i usługa działa poprawnie ([patrz pkt 10.1](#)) lub czy nie został zmieniony domyślny port na serwerze w pliku **LicenseFile.lic**. Jeśli serwer w danej chwili nie działa, to jego adres można tylko dopisać do programu korzystając z opcji [Tylko skonfiguruj](#) jak wyżej.

Pomyślna aktywacja wyświetli poniższe okno. Klikamy [**Gotowe**], aby je zamknąć.

Menedżer licencji

Główna

Aktywuj licencję

Pojedyncza

Aktywacja online

Aktywacja offline

Aktywacja klucza sprzętowego

Sieć

Załadaj licencji pływającej

Pozycz licencję

Pływająca licencja- kod programowy

Dziękuję!

ZWCAD 2022 Wersja profesjonalna został pomyślnie aktywowany.

Gotowe

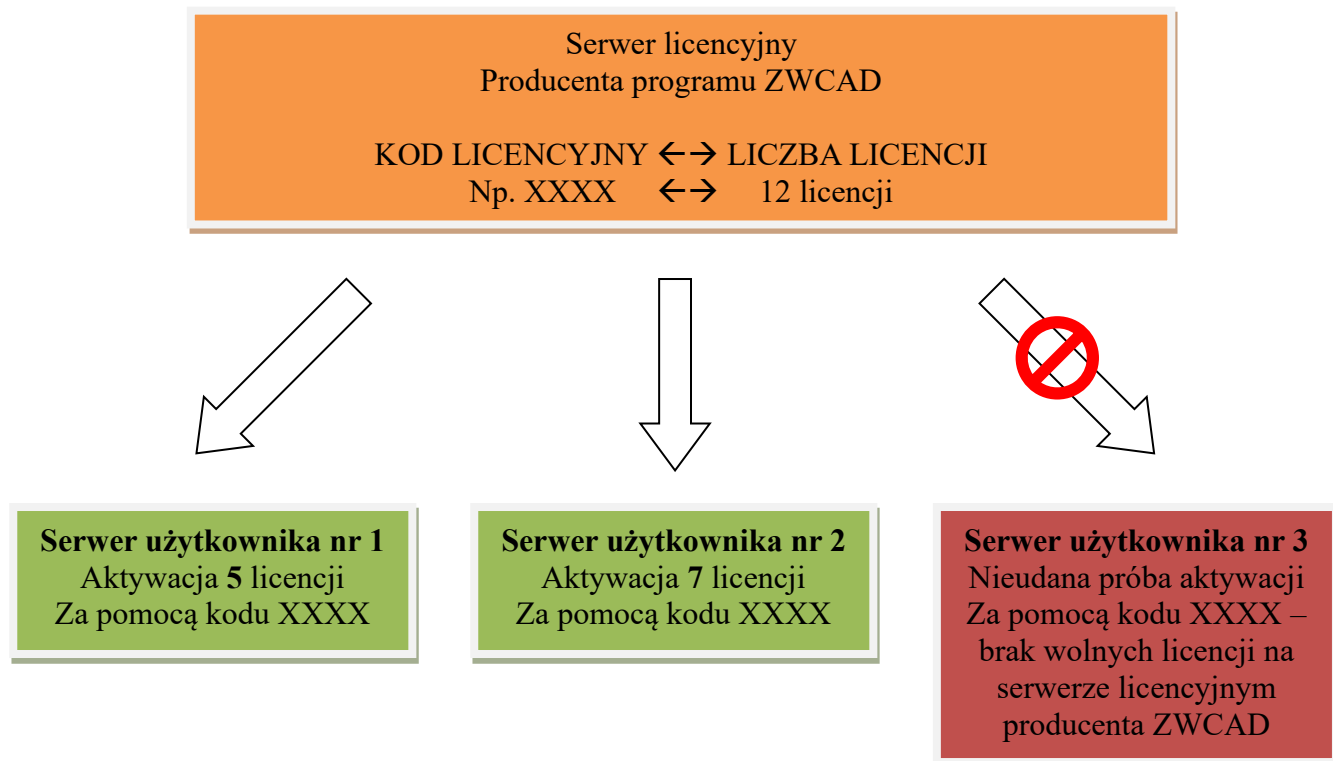
Po ponownym uruchomieniu ZWCAD, powinna być już prawidłowo przydzielona licencja.

Uwaga! Jeśli z jakichś względów nie uda się uzyskać licencji z serwera, to program w ciągu ok. 2 min. po uruchomieniu przełączy się w wersję testową **bez możliwości zapisywania plików!**

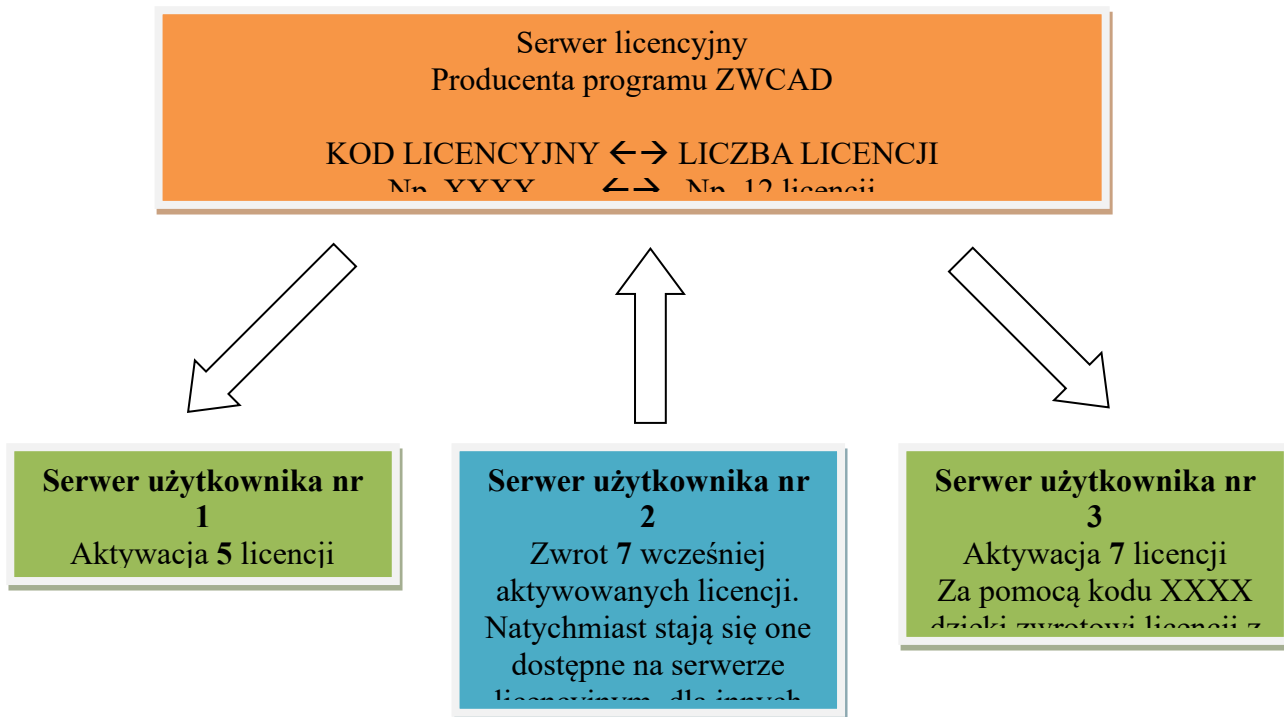
7. Zwracanie licencji – przenoszenie na inny serwer

Po aktywacji licencji sieciowej na komputerze pełniącym rolę serwera w firmie, włączona zostaje blokada na **serwerze licencyjnym** u producenta programu ZWCAD. Oznacza to, że niemożliwa jest aktywacja na innym **serwerze użytkownika** za pomocą tych samych kodów (jeśli wszystkie licencje zostały aktywowane). Aby aktywować licencje na innym **serwerze użytkownika** należy najpierw zwrócić licencje (oddać) na **serwer licencyjny producenta** i dopiero wtedy można aktywować licencje na innym serwerze użytkownika.

Na poniższym przykładzie pokazano aktywację 12-tu licencji na dwóch **serwerach użytkownika**. Na jednym aktywowano 5, a na drugim 7 licencji. W wyniku tego na **serwerze licencyjnym** wyczerpała się pula wolnych licencji. Próba aktywowania następnego serwera użytkownika zakończy się niepowodzeniem.



W celu aktywacji następnego serwera użytkownika, należy zwrócić licencje z aktywowanych wcześniej serwerów.



8. Zwrócenie licencji z serwera użytkownika

Wymagane jest połączenie z Internetem. Proszę uruchomić program z menu **Start → Programy → ZWSOFT Menedżer licencji sieciowej → Menedżer licencji sieciowej**

W oknie proszę nacisnąć przycisk **[Zwróć]**. Licencja zostanie zwrócona w ciągu kilku sekund.



9. UWAGA



9.1 Przed formatowaniem lub wymianą dysku, wymianą kluczowych elementów komputera pełniącego rolę serwera użytkownika, a także przenoszeniem licencji na inny serwer, należy zwrócić licencję na serwer licencyjny producenta zgodnie z poprzednim punktem 8 tj. „Zwrócenie licencji z serwera użytkownika”.

Jeśli sformatujemy dysk z aktywnymi licencjami, stracimy możliwości ich zwrotu i aktywacji na nowo zainstalowanym serwerze.

9.2 Jeśli menedżer licencji sieciowej będzie zainstalowany na wirtualnej maszynie, konieczne jest wyłączenie dynamicznego przydzielania MAC adresu. W przeciwnym wypadku, po restarcie serwera menadżer licencji sieciowej zidentyfikuje zmiany sprzętowe i licencja zostanie rozłączona!

10. Najczęstsze problemy

10.1 Jeśli program ZWCAD cały czas uruchamia się w wersji testowej i nie może pobrać licencji z serwera licencji, to powodem może być:

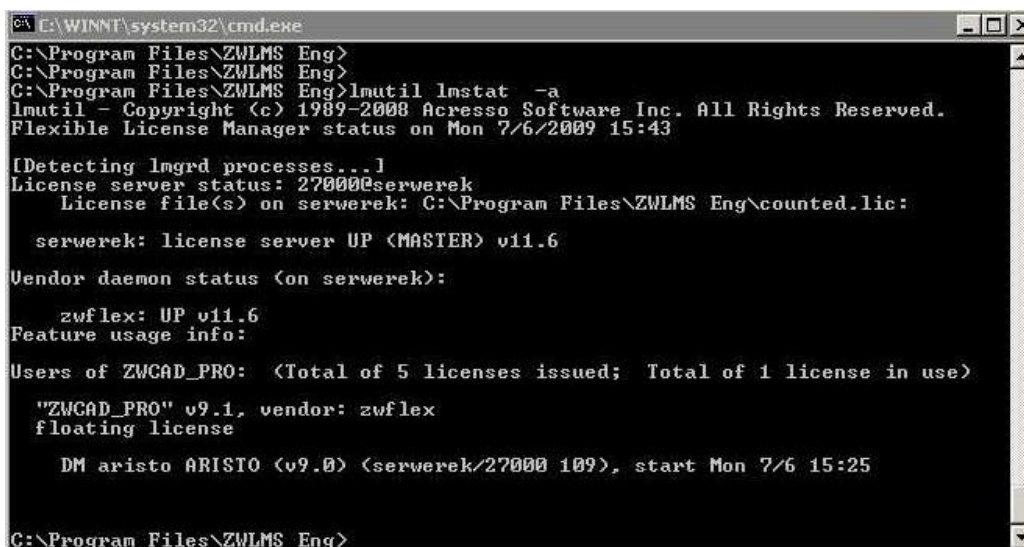
- nie działa usługa na serwerze licencyjnym użytkownika. Potrzeba wtedy sprawdzić w **LMTools** w zakładce **Serwer status** -> **Perform status enquiry** czy nie ma jakiegoś błędu;
- licencja została rozłączona na serwerze przez zidentyfikowane zmiany sprzętowe na serwerze licencyjnym użytkownika (np. wymiana podzespołów lub zmiana MAC adresu);
- błędnie wpisany IP serwera lub nazwa serwera;
- zapora systemu Windows (Firewall) lub zapora programu antywirusowego. W celu sprawdzenia tej przyczyny zalecamy wyłączyć zaporę, a później dodać wyjątek lub przełączyć program antywirusowy w tryb tzw. uczenia się;
- brak uruchomienia programu jako administrator przez prawy przycisk myszy;
- zainstalowana wersja programu jest wyższa lub niezgodna z licencją dostępną na serwerze;
- wszystkie dostępne licencje są już wykorzystane (przydzielone lub wypożyczone) przez użytkowników.

10.2 Jeśli jest problem z pobraniem licencji przez Menedżer licencji sieciowej na Serwer użytkownika, to powodem może być zapora lub zablokowany **port 8888**. W tym wypadku potrzeba odblokować ten port lub skorzystać z innej sieci (w tym także wi-fi) lub skorzystać z aktywacji offline (patrz pkt 4.2) i przesłać plik żądania na support@zwcadpolska.pl
Plik odpowiedzi zostanie odesłany w dni robocze w godz. 8-16.

11. Zarządzanie serwerem

W przypadku licencji zabezpieczonej programowo można sprawdzić kto aktualnie korzysta z licencji w **LMTools** w zakładce **Serwer status** -> **Perform status enquiry**.

Można wydawać polecenia także w linii poleceń np. polecenie **lmutil lmstat -a** listuje wszystkie parametry serwera licencji wraz z informacją kto używa licencji.



```
C:\WINNT\system32\cmd.exe
C:\Program Files\ZWLMS Eng>
C:\Program Files\ZWLMS Eng>
C:\Program Files\ZWLMS Eng>lmutil lmstat -a
lmutil - Copyright (c) 1989-2008 Acrecco Software Inc. All Rights Reserved.
Flexible License Manager status on Mon 7/6/2009 15:43

[Detecting lmgrd processes...]
License server status: 27000@serwerek
  License file(s) on serwerek: C:\Program Files\ZWLMS Eng\counted.lic:

  serwerek: license server UP (MASTER) v11.6

Vendor daemon status (on serwerek):

  zwflex: UP v11.6
Feature usage info:
Users of ZWCAD_PRO: (Total of 5 licenses issued; Total of 1 license in use)

  "ZWCAD_PRO" v9.1, vendor: zwflex
  floating license

  DM aristo ARISTO (v9.0) (serwerek/27000 109), start Mon 7/6 15:25

C:\Program Files\ZWLMS Eng>
```

W katalogu serwera licencji znajduje się plik **zwflex.opt**. Służy on do wpisywania specjalnych parametrów do serwera, np. czasu, po którym serwer automatycznie obierze licencję nieaktywnemu użytkownikowi (ma włączony program, ale nie pracuje na nim). Jeśli pracownik wróci i będą wolne licencje przydzieli ją ponownie do tego programu.

TIMEOUTALL 900 - (czas określony w sek.) Minimalny czas, to 15 minut bezczynności. Jeśli licencja "zawiesiła się" można ją zwolnić na serwerze przez polecenie:

lmutil lmremove ZW2D_PRO DM aristo ARISTO

ZW2D_PRO lub **ZW2D_STD**- moduł licencji

DM - użytkownik (z okna powyżej)

aristo - nazwa komputera końcowego (z okna powyżej)

ARISTO - ekran graficzny (ma głównie znaczenie w UNIX z okna powyżej).

W pliku **LicenseFile.lic** można ustawić na stałe porty przez które odbywa się komunikacja z programem w celu np. przekierowania portów na zewnątrz sieci lokalnej lub dopisania wyjątków do Firewall'a. Przykład dla serwera 1.3.0 (dla starszych wersji menedżera lic. siec. jest bez „PORT=“)

SERVER this_host ANY **27000**

VENDOR zwflex **OPTIONS=zwflex.opt** **PORT=560**

USE_SERVER

Po ustawieniu portów w pliku **LicenseFile.lic** potrzeba albo przeładować plik w zakładce Start/Stop/Reread przez przycisk [**ReRead license file**] albo zatrzymać Serwer przez przycisk [**Stop Server**] i ponownie go uruchomić przez przycisk [**Start Server**].